

Fig. 1. Herredskirke. Ydre, set fra sydvest.

Aa. RI. 1950

HERREDSKIRKE LAALANDS NØRRE HERRED

Kirken har navn af sin centrale beliggenhed i herredet, hvis tingsted gennem lange tider fandtes i annekssognet¹. Herredskirke sogn kaldtes i ældre tid også Karleby eller Vester Karleby sogn². 1481 nævnes *Vor Frue* alter i Herredskirke³. Efter reformationen hørte kirken under kronen⁴, indtil den i 1689 blev tilskødet baron Otto Helmuth von Winterfeld⁵ og lagt under det af ham stiftede baroni Vintersborg. Med dettes hovedsæde blev den formodentlig ved afløsningen i 1801 solgt til grev C. H. A. Hardenberg og indlemmet i grevskabet Hardenberg⁶, som kirken tilhørte, indtil den overgik til selveje 1. juli 1914.

I Herredskirke holdtes indtil Christian 4.s tid de såkaldte præstekalenter⁷.

Kirken ligger på fladt terræn fjernt fra al bebyggelse. Kirkegården er vist udvidet til alle sider; den omgives af et nysat dige af kamp med låger i syd og vest. 1816 krævedes ringmuren med piller repareret, efter at »portens mur« i 1804 blev betegnet som faldefærdig (syn). Kirkegården har således haft en muret portal. På en tegning af J. Kornerup fra 1864 (Nationalmuseet) er mod syd vist kampestensdige og køre- og ganglåde mellem tre murede piller.

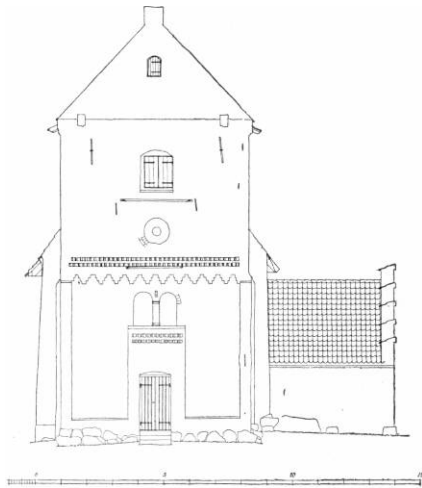


Fig. 2. Herredskirke. Vestfaçade. 1:300. Målt af Peer Ohlsen 1941.

Kirken består af romansk kor og skib, senromansk vesttårn og fra renaissance-tiden et våbenhus på sydsiden, alt af mursten.

Den romanske kirke er bygget af munkesten i munkeskifte med mange sorte bindere. Koret, der i plan er meget skævt, er bygget først og må, som de ret stærkt forvitrede fuger i vestgavlen viser, have stået som selvstændig bygning i en årrække. På nordsiden ses at være afsat for tanding til skibets mur, på sydsiden er den nederste del af skibet muret samtidig med kormuren og parallelt med denne. Ved den endelige opførelse af skibet er murens retning blevet ændret. Soklen er kun bevaret på østsiden, og der i en ret forvitret tilstand; den synes at være dannet af en vulst over en skrånkant. På sydsiden er soklen erstattet af indlagte kampesten, på nordsiden er den cementpudset. Østgavlen har et blændet romansk vindue med stik af krumt løberskifte mellem to ruls-kifter og aftrappet sålbænk; derover et savskifte. Gavltrekanten, med små gavlkonsoller, er glat og sikkert omsat. Sydsiden har en tilmuret, rundbuet præstedør med stik af samme art som østvinduet og tre false, hvoraf den midterste har trekvartstav. Under sugfjælen ligger et savskifte, men iøvrigt er der ingen gesims. Nordsiden har et blændet romansk vindue og savskifte som på sydsiden. Vestgavlens top ses på kirkeloftet. Den har et stykke oppe et savskifte af vekslende sorte og røde sten, derover et ruls-kifte af sten på kant, som på siderne fortsættes som fladskifte. Gavltoppen har to udkragninger. Den underste er afrundet og dekoreret med hvide, kalkmalede skrånstriber. Over den øverste ligger et kalket savskifte.

Skibets østgavl har i toppen et savskifte under stående siksak-muring. Forhuggede gavlkonsoller, men nu ingen gavlkam. Sydportalen står i et kraftigt,



Fig. 3. Herredskirke. Sydfaçade. 1:300. Målt af Rolf Graae 1941.

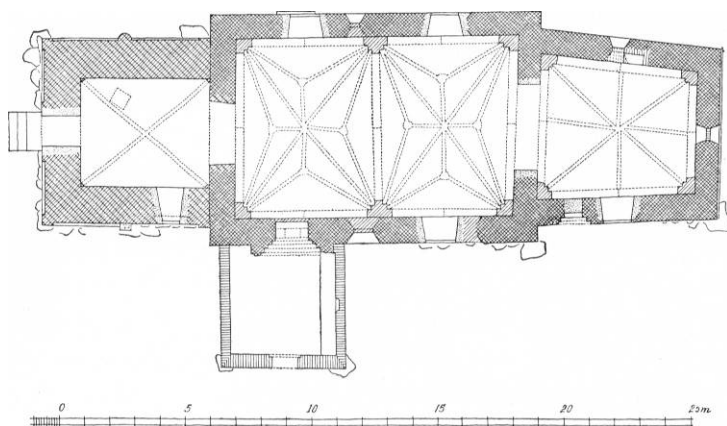


Fig. 4. Herredskirke. Plan. 1:300. Målt af Peer Ohlsen 1941.

meget forhugget fremspring, der har været vandret afsluttet. Døråbningens mange afvekslende runde og retkantede false har som vederlag en hulkehlprofil under de runde buer. Der synes ikke at have været baseprofiler. Den inderste fals er borthugget i siderne. Ind mod kirken står døråbningen i rundbuet spejl. Sydsiden har et blændet, bredt, romansk vindue, og øst for det moderne er spor af et lignende. Gesimsen dannes af en buefrise af krumme formsten på binderkonsoller profileret med rundet underkant og vandrette riller; derover et savskifte og et stærkt forvitret fremspring (fig. 3).

Nordsidens tilmurede portal har ikke haft egentligt fremspring, men kun en rundbuet, fremspringende ramme. Over rammen er stikket muret bindig med væggen og består af et løberskifte mellem to rulskifter. Stenene i rulskifterne

er vekslende røde og sorte. Døråbningens false er vistnok retkantede. Skibet har mod nord haft to vinduer som sydsidens, men noget smallere og med løberskifte omkring buen. Nordsiden har ingen gesims, men to savskifter med skæve tænder, der vender hver sin vej. Murlægten er synlig under en bred sugfjæl.

Skibets vestgavl er nedtaget til rejsehøjde, men derunder ses det gamle murværk, hvis to øverste skifters fuger er mindre forvitrede end det underliggende murværks og måske har været beskyttet af en udkraget gavltrekant.

Det indre. I koret står østvinduet som blænding, og der ses spor af nordvinduet. Korets overvægge er pudsede til murlægte. Korbuen er parabolisk forhugget. På skibets overvægge ses ved det romanske vindue, at murværket er let berappet og rødmalet med hvide fuger. Sømspor under en gammel bjælke synes at vise, at skibet har stået med fladt bræddeloft.

Tårnet er en senromansk tilbygning opført på kampestenssyld af munkesten i munkeskifte med flad rygfluge. Det har skråkantafsluttede hjørnelisener af samme højde som skibets mure og tilsvarende midtlisener i nord og syd. Den søndre er ommuret på den nederste del, den nordre går halvvejs oppe over fra halvrund til retkantet form og afsluttes foroven med aftrappede afrundinger. På J. Kornerups tegning fra 1864 (Nationalmuseet) vises den halvrunde lisén med profileret base på firkantet plint, mens den nu går glat til jorden, og mellem lisenerne er vist en dobbeltsokkel, hvor der nu kun ses et skråkantled.

I sydsidens østre fag sidder et lille, spidsbuet vindue, som i sin nuværende form er moderne. Vestsiden (fig. 2) har et portalfremspring, der afsluttes vandret med to afrundinger over to savskifter. Den nu fladbuede dør er udvidet. Over portalen står en dobbeltarkade med halvrund midtsøjle, hvis kapitæl har hjørneblade, og hvis bases stærkt fremtrædende hjørnekopper måske har været udformet som dyrehoveder. Over kapitælet sidder en lille figur (jfr. Skovlænge præstedør s. 420). Tårnrummet åbner sig mod skibet med en rund bue, der muligvis er moderne udhugget. Rummet dækkes af et krydshvælv uden vægbuer eller overribber.

Overstokværket har i syd og nord retkantede, nu tilmurede glugger. Over sydsidens lille vindue til tårnrummet er en senere hugget, men atter tilmuret, rundbuet åbning uden stik i buen. Den har ført ind til rummet over tårnhvælvets sydøst-hjørne og har sandsynligvis i forbindelse med en udvendig stige givet adgang til tårnet, inden den nuværende lem blev indhugget i kappen i hvælvets nordvest-hjørne. Lidt højere end skibets gesims og indvendig markeret ved et tilbagespring i murtykkelsen har tårnets tre ydersider en udkræning, som i syd dannes af en spærfrise med vandret rillede eller på anden måde udsmykkede binderkonsoller under to savskifter. I vest er en lidt lavere liggende, ganske svagt fremspringende trappefrise under to savskifter; nordsiden er som sydsiden, idet dog her felterne over spærbenene er forsænkede. I vest



Fig. 5. Herredskirke. Kalkmaleri på nordvæggen over hvælvene (s. 578),

Aa. RI. 1950

over savskifterne en dobbeltsmiget, rund glug til mellemstokværket. Den er, i sammenligning med tårnunderdelens nette ydre, forbavsende plump muret.

Ændringer og tilføjelser. I gotisk tid er tårnets top ændret, og klokkestokværket er opført af munkestensmurværk med ridsede fuger, efter at skibets gamle vestgavl er brudt ned. Klokkestokværket har til tre sider store, fladbuede glamhuller og mod øst et lille glamhul på hver side af skibets tag. Gesimsen i nord og syd dannes af tre udkragninger. Gavltrekanterne med kamme og top-tinder er nyere. De har hver en lille fladbuget glug og er iøvrigt glatte.

I koret er indbygget et gotisk, ottedelt hvælv med vægbuer og falsede hjørnepiller med eet skifte højt vederlagsbånd. Skibet har fået to stjernehvælv på falsede piller med meget høje vederlagsbånd, som ribbebundterne går glat ned i, og som delvis er overpudsning. Ingen af kirkens hvælv har overribber.

Våbenhuset er antagelig fra renaissancetiden og er opført på kampestenssyld af små og store mursten. Sydgavlen har en indvendig dobbeltfalsat, rundbuget dør, gavltrekanten og gesimsen er fra 1932. Indvendig er over en bæk på øst-siden en lille, rundbuget blanding. 1816 blev loftet over våbenhuset fornyet (syn).

I kor og skib er indsat høje empirevinduer. 1828 blev der krævet et vindue indsat vestligt i kirkens nordside, hvor der var et lukket herskabspulpitur

med dør gennem kirkens ydermur, og året efter ønskede man et nyt, større vindue i nordsiden over for prædikestolen (syn). 1865 skulle ribberne »reguleres og sættes i kant« (syn), hvilket antagelig hentyder til den glatpudsning, der nu skæmmer interiøret.

Tagværket over koret er af nyere fyr; en gammel egebjælke ved vestgavlen har haft spærstivere skarret til bjælken i trediedelspunkterne. Skibets tagværk er af eg og fyr med lange spærstivere og enkelt hanebånd. Tårnet har gotisk tagværk af eg på dobbelt murlægte, spærsko og spærstiver med nedhæng. Ved gavlene gennemgående bjælker med lange tænger til spær.

Kirken står nu hvidkalket og teglhængt. Under mange lag hvidtekalk ses rød bemaling. Gulvet består i kor og skib af sorte og gule lerfliser, under stolestaderne dog af mursten og træ. Våbenhuset, der nu bruges til ligkapel, har gulv af gule mursten.

KALKMALERIER

Over hvælvene ses rester af kalkmalerier fra 1300'ernes første halvdel. I det romanske sydvindues lysning er et kalkmalet rankeslyng i mørkerødt. På nordvæggen er bevaret det øverste af en stor Kristoforus, der bærer et Jesusbarn, som med højre hånd holder ham i skægget og løfter venstre hånd til velsignelse (fig. 5). Billedet er fint, nærmest konturtegnet med rødt, barnets kjortel er dog grønmalet. Kristoforus's hoved er ca. 55 cm højt.

INVENTAR

Alterbord, sikkert middelalderligt, muret og pudset. I bagsiden en 34 cm høj, 76 bred og 29 dyb niche. Bordet står i en afstand af 81 cm fra østvæggen.

Alterbordspanel af træ, nyere.

Altertavle (fig. 7) i renaissance fra 1590'erne, beslægtet med Vestenskov og Horslunde altertavler, sidstnævnte fra 1594 (s. 298 og 554). Storstykket består af tre slanke fyldinger adskilt af joniske pilastre med kannelurer, som fornedet er udfyldt af små rundstave, og flankerede af joniske storsøjler med kannelurer som pilastrene. De lodrette rammestykker bag storsøjlerne har forsænkede felter med kantprofiler. Postamentet har to fyldinger og to beslagværksprydede fremspring, som bærer storsøjlerne, samt oprindelig et mindre fremspring mellem fyldingerne, således at postamentets inddeling ikke gentagerorstykkets gesims. Gesimsen er tredelt og har fire fremspring; de to midterste overorstykkets pilastre er formede som volutkonsoller og smykket med beslagværk, de andre er retkantede. Kronlisten er ret og bæres af tandsnit og ægestav. Topstykkets tredelte postament har en smallere midtfyldning og fremspring med forsænkede profilmelter på forsiden, topfeltet flankeres af halspila-



Fig. 6. Herredskirke. Indre, set mod øst.

Aa. RI 1941

stre, og den beslagværksprydede topgavl svarer i udsmykning til stor-, postament- og topvinger, af hvilke storvingerne dog har ørnehoved og kløer.

Stafferingen er brun egetræsmaling med lidt guld, rimeligvis samtidig med storstykkets malerier af Kristus, Matthæus og Peter, signeret I. Hansen 1843. I topfeltet maleri af Troen med kors og kalk. I postamentfelterne religiøse frakturindskrifter. 1842 var træværket forfaldent og uden maling eller billeder⁸.

Altersølv. Kalk i barok fra 1663, 18 cm høj. Sekstunget fod med profileret fodplade og kraftig vulst forneden, sekskantet skaft og stor, fladrund knop med tunger, hvorimellem er indprikket IESUS 1664. Bægeret har flad bund og stejle sider med udadbøjet rand samt en graveret versalindskrift, delvis ødelagt af en ny hældetud: »Denne kalk och disch hafver Thoma[s M. H]oldentze foræret til Herrids kirke«; Københavns bymærke 1663 og mestermærke for Jacob Kitzerou (Boje 180). *Disk*, samtidig med kalken med rest af forgyldning. Glat, med cirkelkors på randen og på bagsiden våbenskjold og initialer for Thomas M. Holdentze omgivet af bladkrans. Ingen stempler. *Vinkande* og *oblatæske* fra 1844, sort, af københavnsk porcelæn.

Alterstager (fig. 8) i barok fra 1673, af messingblik, 51 cm høje. Stor fod med



fig. 7. Herredskirke. Altertavle (s. 578). E. Skov 1949

graverede blomster på fodpladen, kanneleret standkant under vulst med drevne og graverede barokblomster. Kraftigt bladsmykket skaft med vaseled på midten og lyseskål svarende til foden, men lidt mindre. Nyere lysetorn af jern. På skaftet er graveret med versaler: »Heridts kirke anno 1673«.

Alterskranke fra o. 1850 med drejede træbalustre.

Døbefont fra 1200'rne; et gotlandsk eksportarbejde af keglestubtype. Bred fod med lodret standkant og konkav overgang til det keglestubformede skaft, der har rundstav under kummen, som er lav og bred, med næsten lodrette sider. Tvm. 71 cm. Gråmalet. (Mackeprang: Døbefonte, s. 15 og 413).

Dåbsfad fra 1600'rne, af glat messing.

Træskulptur (fig. 9). »Nådestol«, et smukt sengotisk arbejde fra o. 1480, forestillende Gudfader med den korsfæstede Kristus mellem sine knæ. Kompositionen er strengt symmetrisk opbygget. Gudfader har krone på hovedet og stort krøllet hår og skæg, omhyggeligt ordnet efter symmetriens regler. Han er iført en kappe, som er samlet med bånd over brystet og holder i hænderne korstræet, hvorpå den lille Kristusfigur er fastgjort med tre nagler. Kristus har snoet tornekrone og et smalt lændeklæde med midtsnip. Gruppen er egetræsmalet over grå maling. På triumfmuren.

Prædikestol, ny, egetræsmalet. I skibets nordøsthjørne. †*Prædikestol*, i ungrenaissance, fra o. 1575⁹. Stolen bestod af to rækker fyldinger over hinanden flankerede af pilastre eller halvsøjler, snil. Løjtofte prædikestol (s. 590).

Stolestader, nyere, med ældre gavle, hvorpå ses spor af døre.

Degnestol i renaissance fra 1600'ernes begyndelse, men en del omdannet. Gavle svarende til de øvrige stolegavle, men den ene med udsavede sider. Pult med indridsede bogstaver og år samt gammel pengetavle, overmalet med egetræsfarve. I korbuens sydside.

†*Præste-* eller *degnestol* fra slutningen af 1500'erne, med tre fag ud mod kirken, hvert bestående af en stor og en lille rektangelfyldning med profileret rammeværk, hvoraf den vandrette fodplanke havde smig. Den øvre fyldning i de to fag kunne ved hjælp af hængsler og lange beslag vippes udad. Ved korets nordvæg¹⁰.

Skab, i barok, fra o. 1650. Dør med rektangulær fyldning, som på forsiden har et korsformet felt, dannet af profilister. Lodrette karmstykker med skællagte skiver og gesims med tandsnit og æggestav under kronlisten. Indvendigt tre rum, hvoraf det ene har haft særligt lukke. Samtidigt låsetøj med hjerteformet låseblink på forsiden. Egetræsmalet. Indmuret i korets nordmur.

†*Dørfløj(?)* fra 1660 med initialerne L.A.S. og B.N.D. for Lars Andersen og Bodild Nielsdatter, som bekostede en ny dør, efter at den gamle var ødelagt af svenskerne (præsteindb. 1756). Mellem kirke og våbenhus.

Pulpitur og *orgel* er nye, det sidste skænket 1904 af proprietær Zacho, Gammeleje¹¹. †*Pulpitur*, nævnt 1839, da dets stol forbedredes⁸.

†*Herskabspulpitur* bestående af en lukket pulpiturstol, nævnt 1828, da det ønskedes fjernet. På kirkens nordside, med udvendig opgang⁸ (sml. s. 577 f.).

Pengeblok fra 1700'erne, af jernbunden eg, 99 cm høj, hvoraf mere end det halve er fodstykke. Låge med tre låsebeslag og nyere, stor pengetragt. Egetræsmalet. I skibet nord for vestdøren.



E. Skov 1949

Fig. 8. Herredskirke. Alterstage 1673 (s. 579).

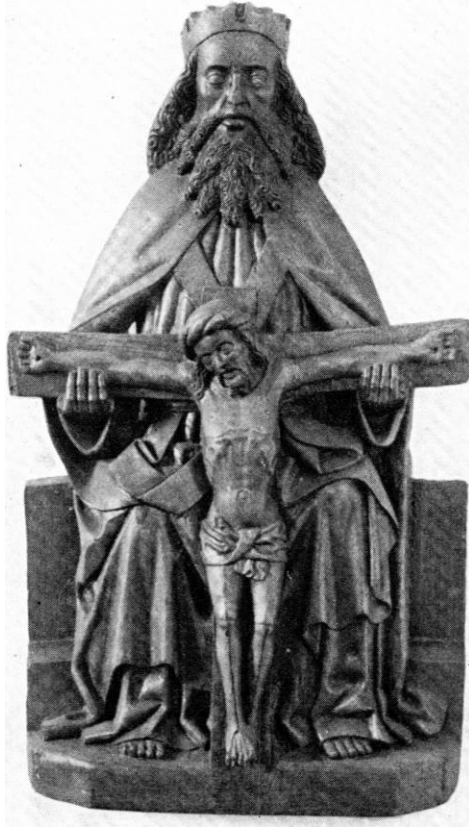


Fig. 9. Herredskirke. »Nådestol« (s. 580).

O. N. 1948

Pengetavle fra 1800'rne, fastgjort til degnestolens pult.

Kirkeskib, tremastet fuldrigger fra 1945.

Klokke fra 1584, støbt af Matthias Benninck, Lybæk. Om halsen bort af renaissanceornamenter og fabelvæsener og derunder toliniet indskrift med minuskier: »Anno 1584 haffuer the erwerdige och erlige memner(!) wed naffen her Rasmus Mus pastor, Lauris Raedt och Iens Michelsen kirckewerige the Harrest kircke paa Laland effter theris befalinge thette ganske sognnis folck thenne klokke lade stue till Lubeck hoes Mattes Benninck«. Bøjlerne har tovstave, blade og mandshoveder. Tvm. 110 cm. Ophængt i samtidig klokkestol af eg med dobbelte skråstivere.

†*Klokke*, på fire et halvt skippund og to lispund (786 kg), afleveredes ved klokkeskatten 1528.

GRAVMINDER

Epitafium. O. 1686. Niels Thomæsøn »landtcapitein og kirkeverger her paa steden« samt sognefoged over Herredts og Lille Løgetofte sogne, som boede og døde i Store Løgetofte 2. marts 1686 i sin alders 59. år. Epitafiet, som er opsat af hans enke Bodel Nielsdatter og broder Christen Thomæsøn i Karlebye, består af en 114 x 100 cm stor tavle med gravskrift og vers i gylden fraktur indrammet af en bred bølgeliste. På skibets sydmur.

Gravsten. 1) O. 1660. Over Lavris Andersen, foget på Adserupgaard, som boede og døde i Storre Løgtoft 26. aug. 1660 i hans alders 35. år med sin kære hustru Boul Nielsdatter, som døde 16 □ Gråbrun ølandsk kalksten, 167 x 105 cm, med reliefversaler. Størsteparten af stenen er en indskrifttavle med ramme af beslagværk og akantus. I hjørnerne cirkelslag med evangelistsymboler og navne; mellem de øverste et udslidt ovalt felt i stiv kartoucheramme under englehoved og mellem de nederste to symmetriske skjolde med initialerne L.A.S. og B.N.D. Religøs randskrift. I tårnrummets sydmur.

2) Fragment af rød kalksten, ca. 50 x ca. 22 cm, med fordybede versaler. Anvendt som trinsten ved indgangsdøren.

†*Gravsten.* 1) O. 1642. På stenen kunne kun læses Anno 1642 den 1. marts. I tårnrummet¹².

2) O. 1644. Michel Jensen, som boede i Store Løgtofte og døde 22. nov. 1644. En stor sten i tårnrummet¹¹.

†*Begravelse.* I kirken skal have været begravet en major ved navn P.Top¹³, og over hans gravsted hang to †*faner* og en †*kårde* (præsteindb. 1756).

KILDER OG HENVISNINGER

Herredsbog 1571; provsteprotokol 1685—1829 (provstearkivet, LA). — Museumsindberetninger af J. Magnus-Petersen og C. Engelhardt 1876, O. Norn og Gertrud Købke Knudsen 1948, Aa. Roussel 1950. — V.Koch: Notesbog III. 1891. S. 13 (NM).

¹ Haugner: Lollands nørre Herred s. 42. ² Smst. s. 43; Larsen: Laaland Falster I, 85. ³ Ældste danske Archivregistraturer V, 880. ⁴ Fortegnelse og diverse Dokumenter vedkommende Kirker og Sognekald, 1666 (RA). ⁵ Kronens Skøder III, 31 f. ⁶ Fortegnelse over Kirker og deres Ejere, 1809 (RA), jfr. Trap 1.—3. udg. ⁷ Rohde I, 267. ⁸ Provsteprotokol. ⁹ Trap 4. udg. IV, 129. ¹⁰ Fotografi i NM. ¹¹ Haugner s. 52. ¹² Smst. s. 53. ¹³ Danske Atlas VI, 455.

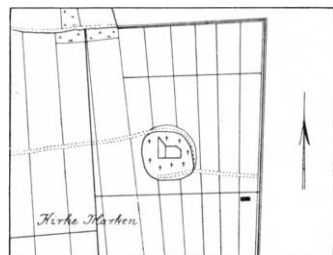


Fig. 10. Herredskirke 1779.